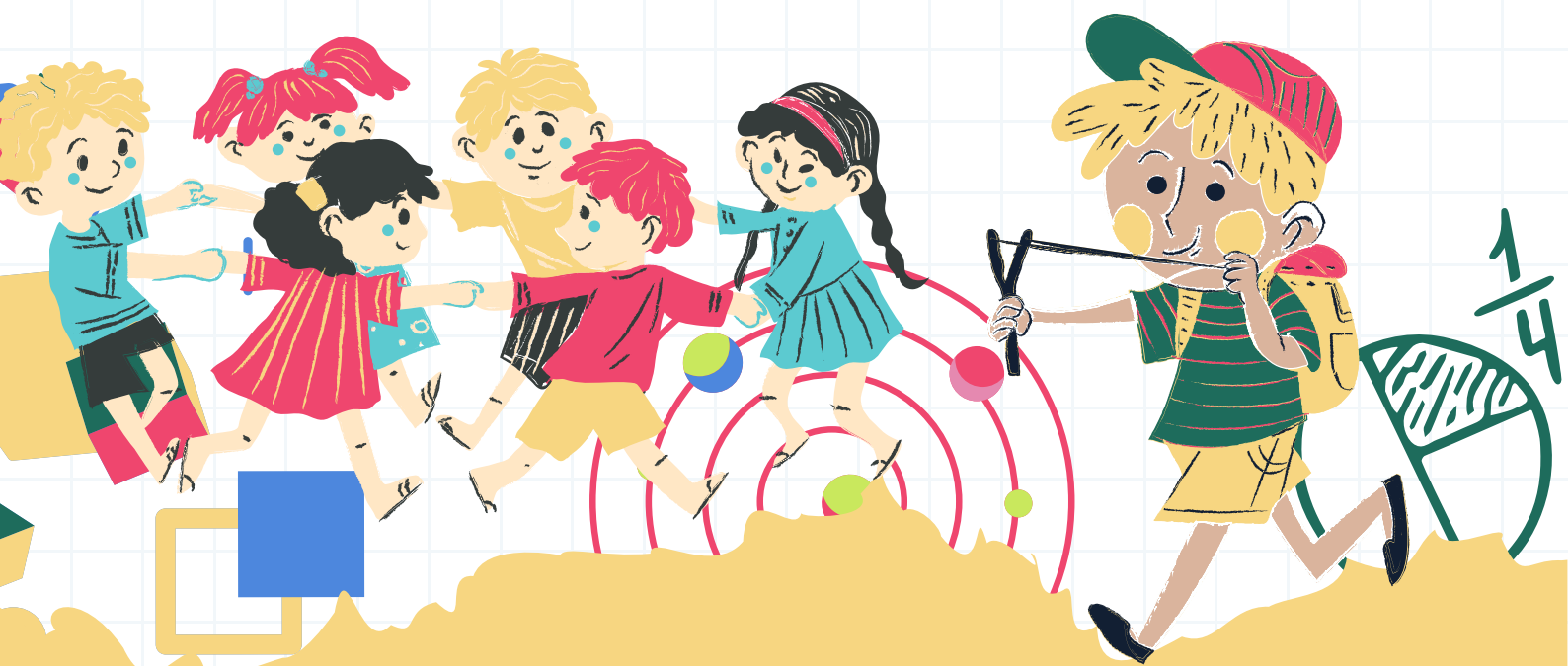


# MATH&MOVE

## FICHE D'ACTIVITÉ

### Lire l'heure



Cofinancé par  
l'Union européenne

Cofinancé par l'Union européenne. Les points de vue et avis exprimés n'engagent toutefois que leur(s) auteur(s) et ne reflètent pas nécessairement ceux de l'Union européenne ou de l'Agence exécutive européenne pour l'éducation et la culture (EACEA). Ni l'Union européenne ni l'EACEA ne sauraient en être tenues pour responsables.

NOTION  
MATHÉMATIQUE

Lire l'heure  
(faire correspondre heure  
analogique et heure numérique).

DURÉE DE  
L'ACTIVITÉ 30  
minutes.

NIVEAU DE  
DIFFICULTÉ

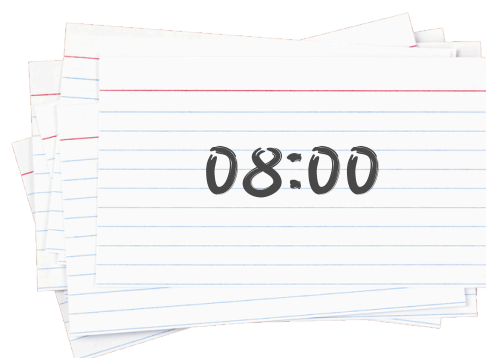
Niveau 1  
(6-7 ans).

NOMBRE DE  
PARTICIPANTS

Groupe de 6 à  
8 élèves.

**Matériel  
requis pour  
cette  
activité**

- 1 Un espace libre de 10 à 20m<sup>2</sup>.**
  - Afin que les élèves disposent de suffisamment d'espace pour les mouvements qu'ils effectueront pendant le jeu.
- 2 Au moins 20 cartes avec des heures numériques et analogiques.**
  - 10 cartes temps avec une correspondance entre les heures numériques et analogiques. Les cartes doivent être placées au hasard dans la zone d'apprentissage des enfants, face cachée.
- 3 Une toile montrant le cadre d'une horloge, avec des chiffres mais pas d'aiguilles.**
  - Les enfants s'allongeront sur cette toile et reproduiront les heures en utilisant leur corps pour les aiguilles de l'horloge (la grande aiguille de l'horloge doit être représentée par leurs jambes et la petite aiguille par leurs bras).



# INSTRUCTION ET DESCRIPTION DE L'ACTIVITÉ

## Instruction

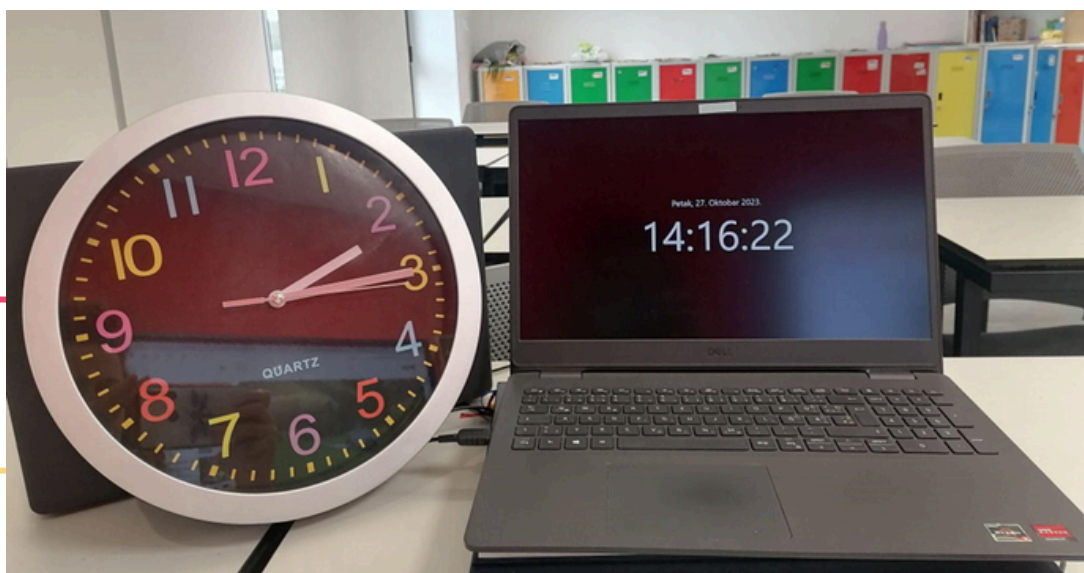
À l'aide d'un jeu de mémoire, les élèves choisissent des heures analogiques et numériques pour évaluer leur capacité à identifier les paires correspondantes. Une fois que vous avez choisi la bonne paire parmi les cartes tournées vers le bas, essayez de reproduire l'heure analogique sur le modèle d'horloge en toile au sol !

## Activité

1

Discutez de la différence entre l'horloge analogique et l'horloge numérique : que représente la petite aiguille et que représente la grande aiguille ?

Observez la zone d'apprentissage : la toile au sol représente une horloge analogique. Vos bras et vos jambes peuvent être les aiguilles de cette horloge pour indiquer l'heure.



2

Une fois que l'enseignant(e) a placé les cartes face cachée sur un bureau, tirez deux cartes à tour de rôle. Si les horaires indiqués sur les cartes ne correspondent pas (analogique et numérique), reposez les cartes face cachée. C'est au tour de l'élève suivant.

Cela continue jusqu'à ce qu'un élève utilise sa mémoire pour reconnaître l'emplacement des heures correspondantes et les retourne toutes les deux faces visibles.

2



Lorsqu'un élève fait correspondre les heures d'une horloge numérique et analogique, il se déplace vers la toile de l'horloge, s'allonge au sol et reproduit l'heure avec ses bras et ses jambes. Le reste de la classe suit les mouvements de l'élève et devine l'heure affichée.

Vous suivrez tous les autres membres de votre groupe et noterez le temps pour chaque paire correspondante.

Pour reproduire les heures sur l'horloge en toile, puisque vos bras sont plus courts que vos jambes, ils représenteront la petite aiguille de l'horloge analogique (celle des heures), tandis que vos jambes représenteront les minutes, car l'aiguille des minutes est plus longue.



### DERNIÈRE ÉTAPE



Continuez à jouer jusqu'à ce que toutes les cartes face cachée aient été associées à leurs paires numériques/analogiques appropriées, et que tous les élèves de chaque groupe aient recréé les heures sur la toile de l'horloge avec leur corps.

- Avez-vous réussi à différencier les petites et les grandes aiguilles ?
- Comprenez-vous ce qu'elles signifient ?